

**T.C**  
**KARTEPE KAYMAKAMLIđI**  
**KAMER ÖNCEL MESLEKİ VE TEKNİK ANADOLU LİSESİ MÜDÜRLÜđÜ**

**2019-2023 STRATEJİK PLANI**

## İSTİKLALMARŞI

Korkma, sönmez bu şafaklarda yüzen al sancak;  
Sönmeden yurdumun üstünde tüten en son ocak.  
O benim milletimin yıldızıdır, parlayacak;  
O benimdir, o benim milletimindir ancak.

Çatma, kurban olayım, çehreni ey nazlı hilal!  
Kahraman ırkıma bir gül! Ne bu şiddet, bu celal?  
Sana olmaz dökülen kanlarımız sonra helal...  
Hakkıdır Hakk'a tapan milletimin istiklal!

Ben ezelden beridir hür yaşadım, hür yaşarım.  
Hangi çılgın bana zincir vuracakmış? Şaşarım!  
Kükremiş sel gibiyim, bendimi çiğner, aşarım.  
Yırtarım dağları, enginlere sığmam taşarım.

Garbın afakını sarmışsa çelik zırhlı duvar,  
Benim iman dolu göğsüm gibi serhaddim var.  
Ulusun, korkma! Nasıl böyle bir imanı boğar,  
"Medeniyet!" dediğin tek dişi kalmış canavar?

Arkadaş! Yurduma alçakları uğratma sakın.  
Siper et gövdeni, dursun bu hayasızca akın.  
Doğacaktır sana va'ettiği günler Hakk'ın...  
Kim bilir, belki yarın, belki yarından da yakın.

Bastığın yerleri "toprak!" diyerek geçme, tanı:  
Düşün altındaki binlerce kefensiz yatanı.  
Sen şehit oğlusun, incitme, yazıktır atanı:  
Verme, dünyaları alsan da, bu cennet vatanı.

Kim bu cennet vatanın uğruna olmaz ki feda?  
Şüheda fışkıracak toprağı sıksan, şüheda!  
Canı, cananı bütün varımı alsın da Huda,  
Etmesin tek vatanımdan beni dünyada cüda.

Ruhumun senden, İlahi, şudur ancak emeli:  
Değmesin mabedimin göğsüne namahrem eli.  
Bu ezanlar ezanlar-ki şahadetleri dinin temeli  
Ebedi yurdumun üstünde benim inlemeli.

O zaman vecd ile bin secde eder-varsa-taşım,  
Her cerihamdan, İlahi, boşanıp kanlı yaşım,  
Fışkırır ruh-ü mücerred gibi yerden na'sım;  
O zaman yükselerek arşa değer belki başım.

Dalgalan sen de şafaklar gibi ey şanlı hilal!  
Olsun artık dökülen kanlarımın hepsi helal!  
Ebediyen sana yok, ırkıma yok izmihlal:  
Hakkıdır, hür yaşamış bayrağımın hürriyet;  
Hakkıdır, Hakk'a tapan, milletimin istiklal!

Mehmet AKİF ERSOY

*Öğretmenler;  
Yeni Nesil Sizin  
Eseriniz Olacaktır.*

*Ş. Öztürk*



## GENÇLİĞE HİTABE

Ey Türk gençliği! Birinci vazifen, Türk İstiklalini, Türk cumhuriyetini, İlelebet, muhafaza ve müdafaa etmektir.

Mevcudiyetinin ve istikbalinin yegane temeli budur. Bu temel, senin, en kıymetli hazinendir. İstikbalde dahi, seni, bu hazineden, mahrum etmek isteyecek, dahili ve harici, bedhahların olacaktır. Bir gün, istiklal ve cumhuriyeti müdafaa mecburiyetine düşersen, vazifeye atılmak için, içinde bulunacağın vaziyetin imkan ve şartlarını düşünmeyeceksin! Bu imkan ve şart, çok namüslim bir mahiyette tezahür edebilir. İstiklal ve cumhuriyetine kastedecek düşmanlar, bütün dünyada emsal görülmemiş bir galibiyetin müessesili olabilirler. Cebren ve hile ile aziz vatanın, bütün kaleleri zapt edilmiş, bütün tersanelerine girilmiş, bütün ordular dağıtılmış ve memleketin her köşesi bilfiil işgal edilmiş olabilir. Bütün bu şartlardan daha elim ve daha vahim olmak üzere, memleketin dahilinde, iktidara sahip olanlar gaffet ve dalalet ve hatta hıyanet içinde bulunabilirler. Hatta bu iktidara sahipleri şahsi menfaatlerini, müstevlerin siyasi emelleriyle tevhit edebilirler. Millet, fakr u zaruret içinde harap ve bitap düşmüş olabilir.

Ey Türk istikbalinin evladı! İşte, bu ahval ve şartlar içinde dahi, vazifen; Türk istiklal ve cumhuriyetini kurtarmaktır! Muhtaç olduğun kudret, damarlarındaki asil kanda, mevcuttur!

*Ş. Öztürk*

## Sunuş

Sağlıklı yaşamak ve yaşatmak için var olan, kendini ve insanlığı seven, insanlığa hizmet etmeye adanmış sağlık personeli yetiştiren, gelişmelere açık eğitim kurumu olmak vizyonu ile, yardımseverlik, sevgi, saygı, dürüstlük, yeniliklere açık olma ve ilkeli ve prensipli olma değerlerini ön plana alarak çalışmalarını sürdüren Kamer Öncel Mesleki ve Teknik Lisesi öğrencilerini geleceğe daha emin adımlarla hazırlamaktadır.

Bugün yönetim biliminin söylediği üzere en küçüğünden en büyüğüne tüm kurumlar amaçlarına ulaşmak için planlama yapmak zorundadır. 21. Yüzyıl; çevre şartlarının hızla değiştiği, esnek, uzun vadeli ve dış çevredeki değişimi temel alan planlamayı zorunlu kılan bir dönemdir. İşte bu planlama şekli günümüzde “stratejik planlama” olarak adlandırılmaktadır.

Hazırlamış olduğumuz stratejik planımızın, sahip olduğumuz tüm tecrübe ve değer birikimlerimiz ile geleceğimizin teminatı öğrencilerimizin daha umut dolu yarınlar yaşaması adına bir yol haritası olarak hazırlanmış olup, emeği geçen tüm çalışma arkadaşlarıma teşekkür ediyor ve okulumuzdaki tüm paydaşlarımız ve ülkemiz için hayırlı uğurlu olmasını temenni ediyorum.

Tüm iyi dileklerle...

Selman ÇOBAN

Okul Müdürü

## İçindekiler

SUNUŞ .....	3
<b>İÇİNDEKİLER .....</b>	<b>4</b>
<b>BÖLÜM I: GİRİŞ VE PLAN HAZIRLIK SÜRECİ.....</b>	<b>5</b>
<b>BÖLÜM II: DURUM ANALİZİ.....</b>	<b>6</b>
OKULUN KISA TANITIMI * .....	6
OKULUN MEVCUT DURUMU: TEMEL İSTATİSTİKLER .....	7
PAYDAŞ ANALİZİ.....	12
GZFT (GÜÇLÜ, ZAYIF, FIRSAT, TEHDİT) ANALİZİ .....	25
GELİŞİM VE SORUN ALANLARI.....	27
<b>BÖLÜM III: MİSYON, VİZYON VE TEMEL DEĞERLER .....</b>	<b>29</b>
MİSYONUMUZ * .....	29
VİZYONUMUZ * .....	30
TEMEL DEĞERLERİMİZ * .....	30
<b>BÖLÜM IV: AMAÇ, HEDEF VE EYLEMLER.....</b>	<b>31</b>
TEMA I: EĞİTİM VE ÖĞRETİME ERİŞİM .....	31
TEMA II: EĞİTİM VE ÖĞRETİMDE KALİTENİN ARTIRILMASI .....	33
TEMA III: KURUMSAL KAPASİTE.....	36
<b>V. BÖLÜM: MALİYETLENDİRME .....</b>	<b>41</b>
<b>EKLER: .....</b>	<b>HATA! YER İŞARETİ TANIMLANMAMIŞ.</b>

## BÖLÜM I: GİRİŞ ve PLAN HAZIRLIK SÜRECİ

2019-2023 dönemi stratejik plan hazırlanması süreci Üst Kurul ve Stratejik Plan Ekibinin oluşturulması ile başlamıştır. Ekip tarafından oluşturulan çalışma takvimi kapsamında ilk aşamada durum analizi çalışmaları yapılmış ve durum analizi aşamasında paydaşlarımızın plan sürecine aktif katılımını sağlamak üzere paydaş anketi, toplantı ve görüşmeler yapılmıştır.

Durum analizinin ardından geleceğe yönelim bölümüne geçilerek okulumuzun amaç, hedef, gösterge ve eylemleri belirlenmiştir. Çalışmaları yürüten ekip ve kurul bilgileri altta verilmiştir.

### STRATEJİK PLAN ÜST KURULU

Üst Kurul Bilgileri		Ekip Bilgileri	
Adı Soyadı	Unvanı	Adı Soyadı	Unvanı
SELMAN ÇOBAN	OKUL MÜDÜRÜ	ZAFER ATLAS	MÜDÜR YRD.
ZAFER ATLAS	MÜDÜR YRD.	RAMAZAN ÇİL	MÜDÜR YRD.
RAMAZAN ÇİL	MÜDÜR YRD.	AYŞE ATMACA	REHBERLİK
AYŞE ATMACA	REHBERLİK	ÖZLEM CANPOLAT BARIN	SAĞLIK ÖĞRETMENİ
OYA YILDIZ	OAB BAŞKANI	GÜLŞEN YAŞAR	SAĞLIK ÖĞRETMENİ
		SEVDA KAPLAN PALA	SAĞLIK ÖĞRETMENİ

## BÖLÜM II: DURUM ANALİZİ

Durum analizi bölümünde okulumuzun mevcut durumu ortaya konularak neredeyiz sorusuna yanıt bulunmaya çalışılmıştır.

Bu kapsamda okulumuzun kısa tanıtımı, okul künyesi ve temel istatistikleri, paydaş analizi ve görüşleri ile okulumuzun Güçlü Zayıf Fırsat ve Tehditlerinin (GZFT) ele alındığı analize yer verilmiştir.

### Okulun Kısa Tanıtım

Kamer Öncel Mesleki ve Teknik Anadolu Lisesi Milli Eğitim Bakanlığı Sağlık İşleri Daire Başkanlığının 10/06/2010 tarih ve 488 sayılı yazıları ve Bakanlık oluru ile açılmış; 23/06/2010 Tarihinde Kurucu müdür olarak Hülya YELOK YAŞA atanmış olup okulun eğitim öğretime hazırlanma çalışmalarına başlanmıştır.

Okulumuzun ilk yılında SBS. Sonucuna göre tercih yaparak yerleşen öğrencilerin kaydı yapılmış olup kayıtlarda 1 şube Hemşirelik, 1 şube Acil tıp Teknisyenliği bölümü öğrencisi alınarak 48 olan kontenjanımız dolmuştur.

Okulumuz 24/09/2010 tarihinde Eğitim Öğretime başlamıştır.

Okulumuz Eğitim- Öğretime geçici olarak 2 yıl süreyle Köseköy'de Avni Akyol İ.Ö.O. binası, 2. Katında devam etmiştir. Okulumuz için yeni bina Hayırsever Sayın MEHMET ÖNCEL tarafından Rahmiye'de yapılmaya başlanmış olup, binanın temeli 2011 Nisan ayında atılmış ve bina inşaatı devam etmiştir.

Hayırsever Sayın MEHMET ÖNCEL tarafından okulumuz için Rahmiye'de yaptırılan yeni bina 2012 Eylül ayında tamamlanmıştır. 2012 Eylül ayından itibaren yeni okul binamızda Eğitim-Öğretim devam etmektedir.

Okulumuzda ;

### **Sağlık Hizmetleri Alanında ;**

- Hemşire yardımcılığı dalı ,
- Ebe yardımcılığı dalı ve
- Sağlık bakım teknisyenliği dalında

### **Hasta Yaşlı ve Bakımı Alanında**

- Hasta Bakımı
- Yaşlı Bakımı dallarında eğitim verilmektedir.

## **Okulun Mevcut Durumu: Temel İstatistikler**

### **Okul Künyesi**

Okulumuzun temel girdilerine ilişkin bilgiler altta yer alan okul künyesine ilişkin tabloda yer almaktadır.

#### **Temel Bilgiler Tablosu- Okul Künyesi**

<b>İli:</b> KOCAELİ		<b>İlçesi:</b> KARTEPE	
<b>Adres:</b>	Rahmiye Mah. Kaman Sok. No:10	<b>Coğrafi Konum (link):</b>	<a href="http://bit.do/eEPCL">http://bit.do/eEPCL</a>
<b>Telefon Numarası:</b>	0262 373 44 91	<b>Faks Numarası:</b>	0262 373 44 91
<b>e- Posta Adresi:</b>	kameroncelasml@gmail.com	<b>Web sayfası adresi:</b>	<a href="http://kameroncelasml.meb.k12.tr">http://kameroncelasml.meb.k12.tr</a>

<b>Kurum Kodu:</b>	972652		<b>Öğretim Şekli:</b>	Tam Gün	
<b>Okulun Hizmete Giriş Tarihi : 2010</b>			<b>Toplam Çalışan Sayısı:</b>	28	
<b>Öğrenci Sayısı:</b>	Kız	232	<b>Öğretmen Sayısı</b>	Kadın	20
	Erkek	87		Erkek	4
	<b>Toplam</b>	319		<b>Toplam</b>	24
<b>Derslik Başına Düşen Öğrenci Sayısı</b>			:26	<b>Şube Başına Düşen Öğrenci Sayısı</b> :26	
<b>Öğretmen Başına Düşen Öğrenci Sayısı</b>			:13	<b>Şube Başına 30'dan Fazla Öğrencisi Olan Şube Sayısı</b> : 5	
<b>Öğrenci Başına Düşen Toplam Gider Miktarı</b>			13	<b>Öğretmenlerin Kurumdaki Ortalama Görev Süresi</b> 5	

## Çalışan Bilgileri

Okulumuzun çalışanlarına ilişkin bilgiler altta yer alan tabloda belirtilmiştir.

### Çalışan Bilgileri Tablosu

<b>Unvan*</b>	<b>Erkek</b>	<b>Kadın</b>	<b>Toplam</b>
Okul Müdürü ve Müdür Yardımcısı	<b>3</b>	<b>0</b>	<b>3</b>
Sınıf Öğretmeni	<b>0</b>	<b>0</b>	<b>0</b>
Branş Öğretmeni	<b>1</b>	<b>20</b>	<b>21</b>



Rehber Öğretmen	0	1	1
İdari Personel	0	0	0
Yardımcı Personel	1	2	2
Güvenlik Personeli	1	0	1
<b>Toplam Çalışan Sayıları</b>	<b>6</b>	<b>23</b>	<b>28</b>

## Okulumuz Bina ve Alanları

Okulumuzun binası ile açık ve kapalı alanlarına ilişkin temel bilgiler altta yer almaktadır.

### Okul Yerleşkesine İlişkin Bilgiler

Okul Bölümleri		Özel Alanlar	Var	Yok
Okul Kat Sayısı	3	Çok Amaçlı Salon	+	
Derslik Sayısı	13	Çok Amaçlı Saha	+	
Derslik Alanları (m2)	50	Kütüphane	+	
Kullanılan Derslik Sayısı	11	Fen Laboratuvarı	+	
Şube Sayısı	11	Bilgisayar Laboratuvarı	+	
İdari Odaların Alanı (m2)	30	İş Atölyesi		+
Öğretmenler Odası (m2)	60	Beceri Atölyesi		+
Okul Oturum Alanı (m2)	5000	Pansiyon		+

Okul Bahçesi (Açık Alan)(m2)	<b>7088</b>		
Okul Kapalı Alan (m2)	<b>1253</b>		
Sanatsal, bilimsel ve sportif amaçlı toplam alan (m <sup>2</sup> )	<b>200</b>		
Kantin (m2)	<b>60</b>		
Tuvalet Sayısı	<b>16</b>		
<b>Diğer (.....)</b>			

## Sınıf ve Öğrenci Bilgileri

Okulumuzda yer alan sınıfların öğrenci sayıları alttaki tabloda verilmiştir.

<b>SINIFI</b>	Kız	Erkek	<b>Toplam</b>	<b>SINIFI</b>	Kız	Erkek	<b>Toplam</b>
9/A	27	8	35	11/C	13	18	31
9/B	25	8	33	12/A	26	3	29
9/C	24	10	34	12/B	17	0	17
10/A	29	5	34	12/C	11	12	23
10/C	18	10	28	12/D	11	13	24
11/A	19	1	20				
11/B	10	0	10				

\*Sınıf sayısına göre istenildiği kadar satır eklenebilir.

## Donanım ve Teknolojik Kaynaklarımız

Teknolojik kaynaklar başta olmak üzere okulumuzda bulunan çalışır durumdaki donanım malzemesine ilişkin bilgiye alttaki tabloda yer verilmiştir.

### Teknolojik Kaynaklar Tablosu

Akıllı Tahta Sayısı	18	TV Sayısı	2
Masaüstü Bilgisayar Sayısı	5	Yazıcı Sayısı	6
Taşınabilir Bilgisayar Sayısı	5	Fotokopi Makinası Sayısı	3
Projeksiyon Sayısı	3	İnternet Bağlantı Hızı	96442 Kbps

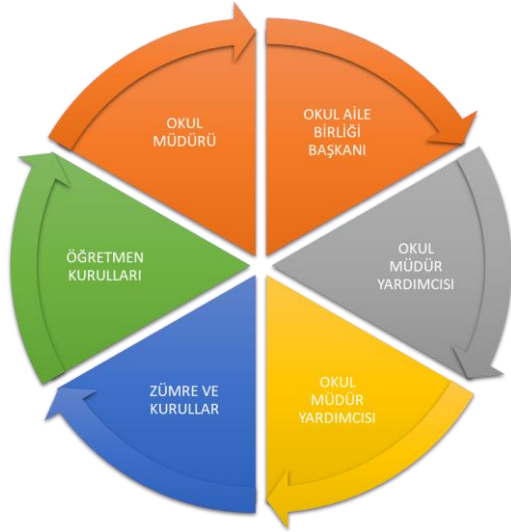
## Gelir ve Gider Bilgisi

Okulumuzun genel bütçe ödenekleri, okul aile birliği gelirleri ve diğer katkılarda dâhil olmak üzere gelir ve giderlerine ilişkin son iki yıl gerçekleşme bilgileri alttaki tabloda verilmiştir.

Yıllar	Gelir Miktarı	Gider Miktarı
2018	55.088,00TL	48.887,55TL
2019	47.808,80TL	51.977,04TL

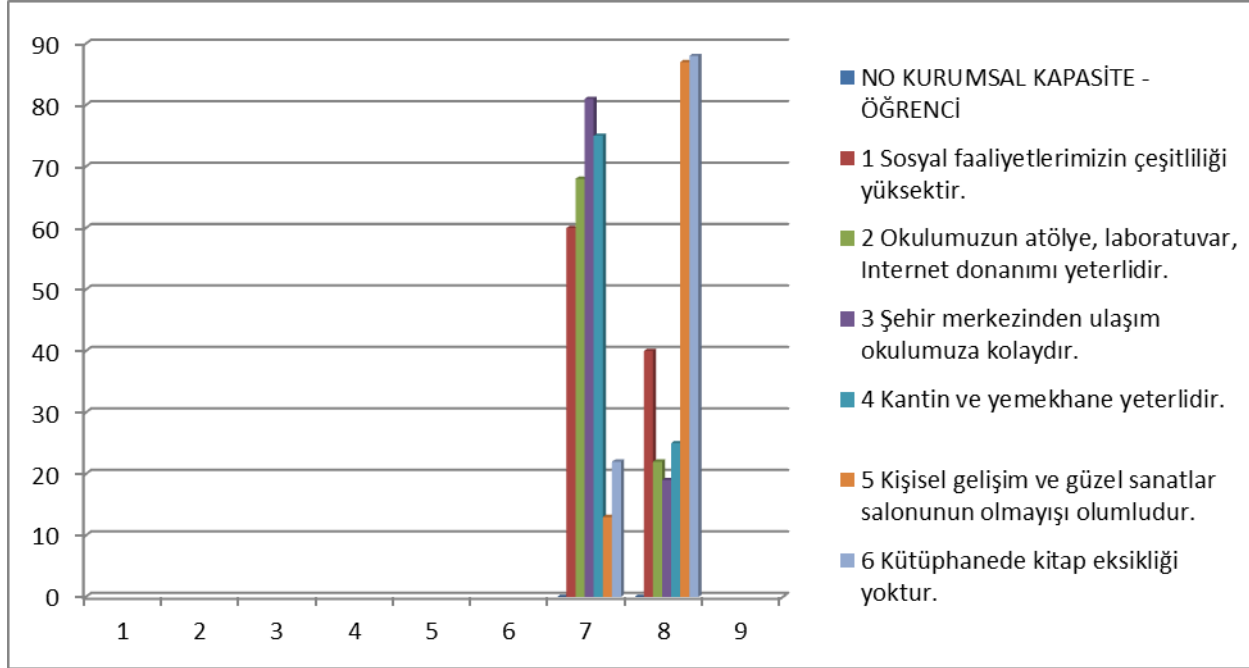
## PAYDAŞ ANALİZİ

Kurumumuzun temel paydaşları öğrenci, veli ve öğretmen olmakla birlikte eğitimin dışsal etkisi nedeniyle okul çevresinde etkileşim içinde olunan geniş bir paydaş kitlesi bulunmaktadır. Paydaşlarımızın görüşleri anket, toplantı, dilek ve istek kutuları, elektronik ortamda iletilen önerilerde dâhil olmak üzere çeşitli yöntemlerle sürekli olarak alınmaktadır.

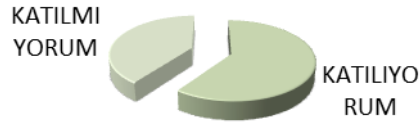


Paydaş anketlerine ilişkin ortaya çıkan temel sonuçlara altta yer verilmiştir:

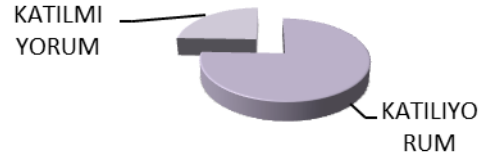
## Öğrenci Anketi Sonuçları:



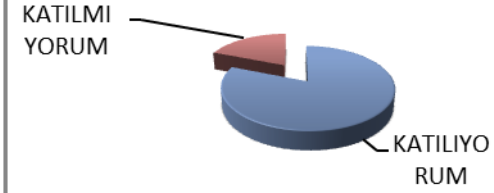
**1 Sosyal faaliyetlerimizin çeşitliliği yüksektir.**



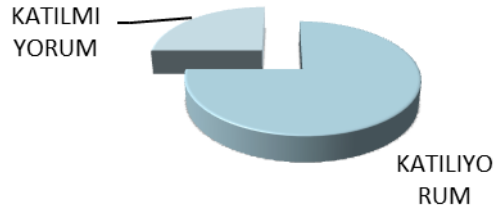
**2 Okulumuzun atölye, laboratuvar, Internet donanımı yeterlidir.**



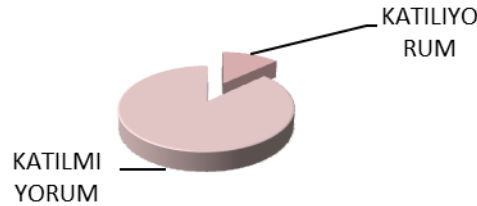
**3 Şehir merkezinden ulaşım okulumuza kolaydır.**



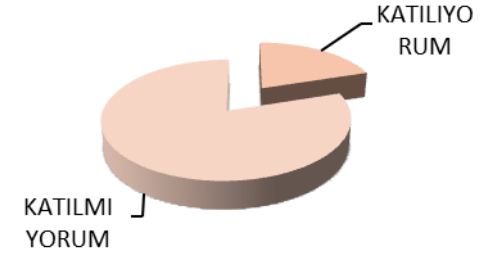
**4 Kantin ve yemekhane yeterlidir.**

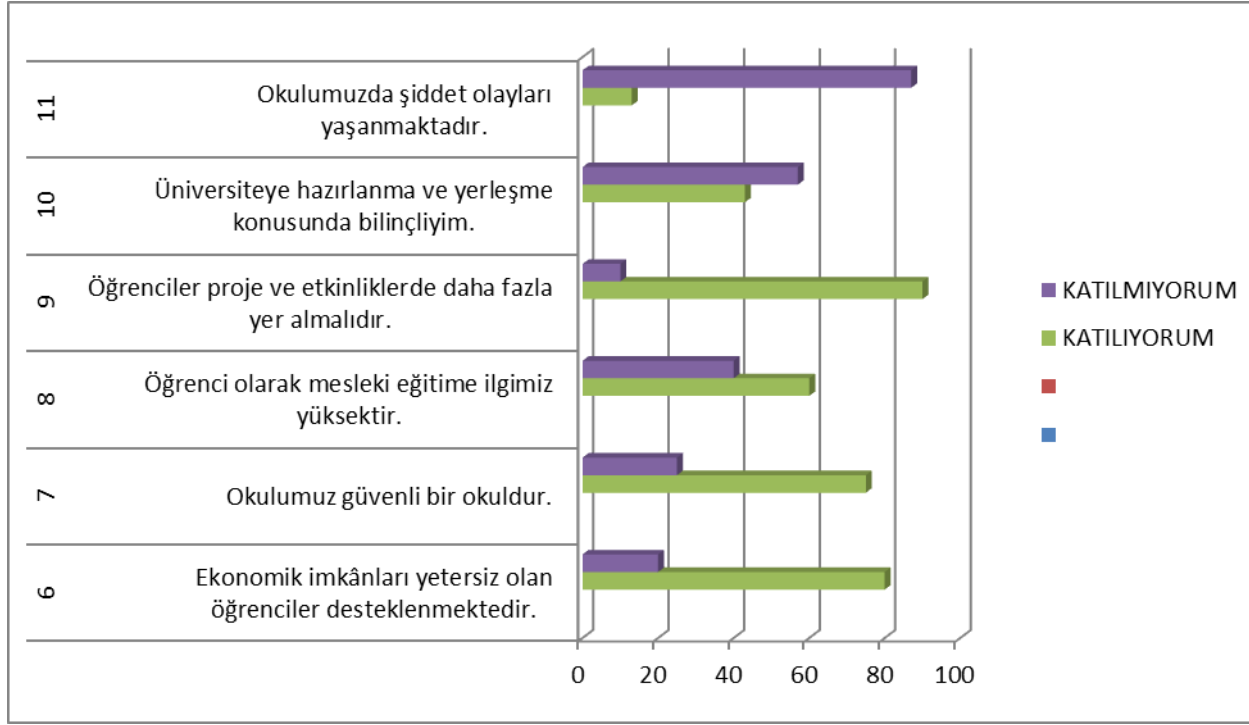


**5 Kişisel gelişim ve güzel sanatlar salonunun olmayışı...**

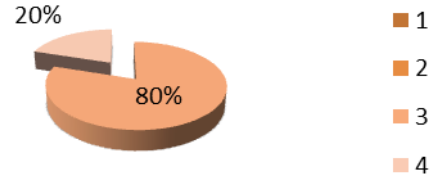


**6 Kütüphanede kitap eksikliği yoktur.**

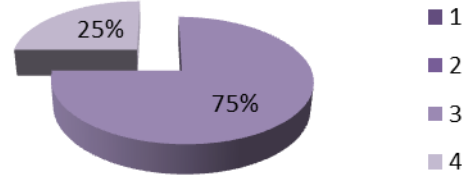




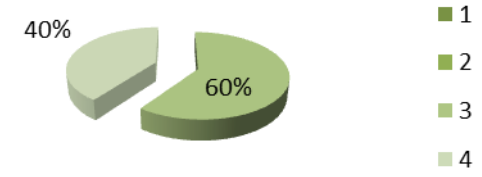
**Ekonomik imkânları yetersiz olan öğrenciler...**



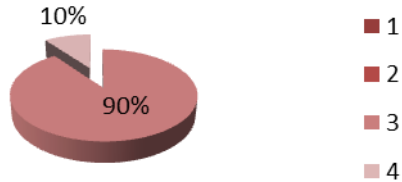
**Okulumuz güvenli bir okuldur.**



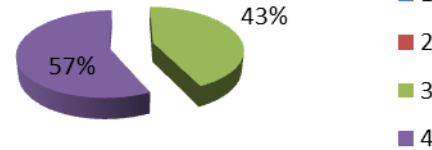
**Öğrenci olarak mesleki eğitime ilgimiz yüksektir.**



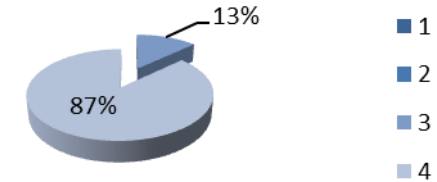
**Öğrenciler proje ve etkinliklerde daha fazla yer almalıdır.**



**Üniversiteye hazırlanma ve yerleşme konusunda...**

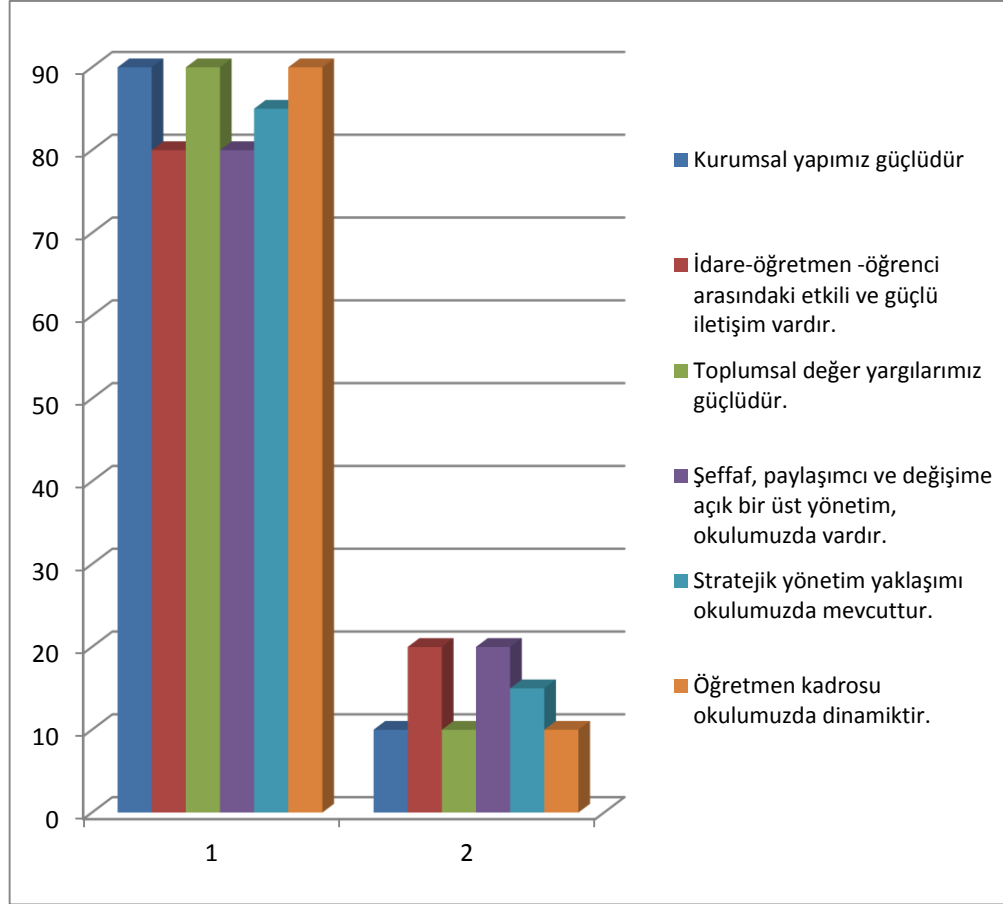


**Okulumuzda şiddet olayları yaşanmaktadır.**





## Öğretmen Anketi Sonuçları:



### 1 Kurumsal yapımız güçlüdür

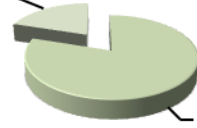
KATILMI YORUM



KATILMI YORUM

### 2 İdare-öğretmen - öğrenci arasındaki etkili ve güçlü...

KATILMI YORUM



KATILMI YORUM

### 3 Toplumsal değer yargılarımız güçlüdür.

KATILMI YORUM



KATILMI YORUM

### 4 Şeffaf, paylaşımcı ve değişime açık bir üst yönetim,...

KATILMI YORUM



KATILMI YORUM

### 5 Stratejik yönetim yaklaşımı okulumuzda mevcuttur.

KATILMI YORUM



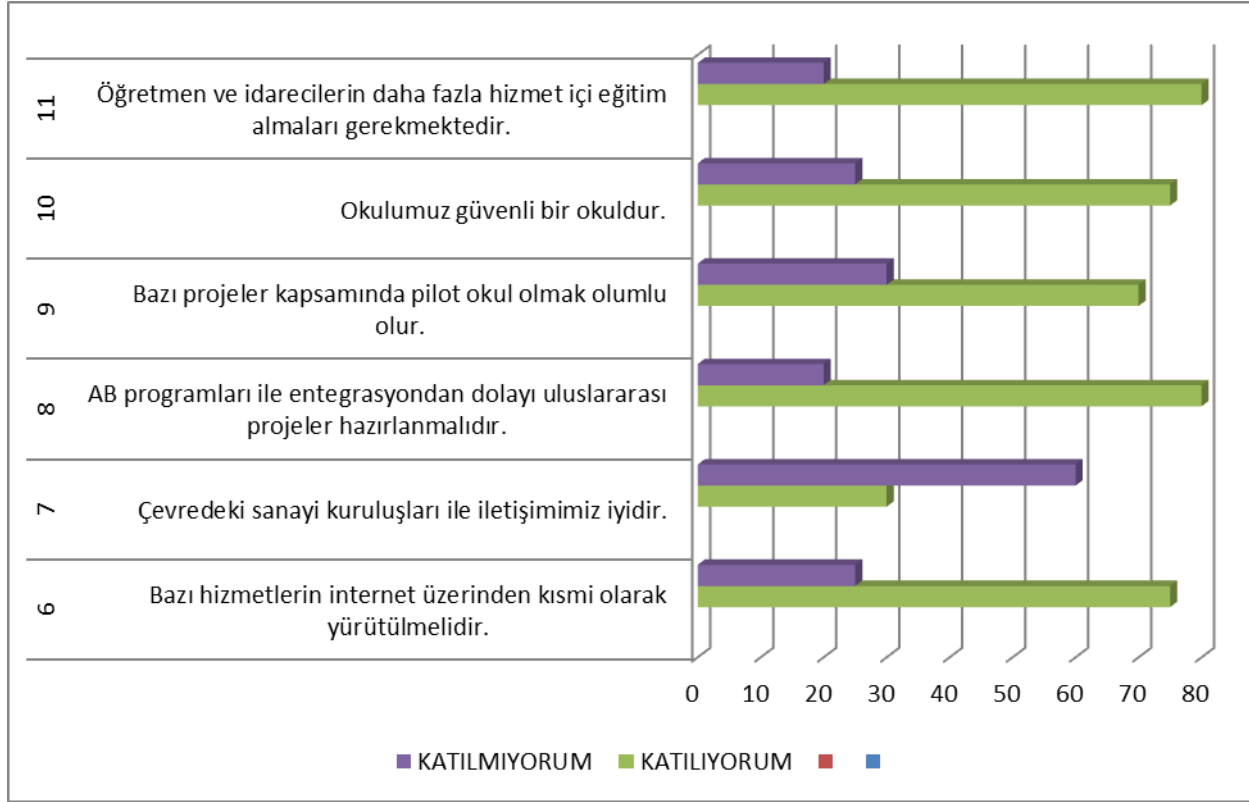
KATILMI YORUM

### 6 Öğretmen kadrosu okulumuzda dinamiktir.

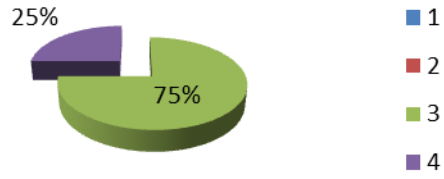
KATILMI YORUM



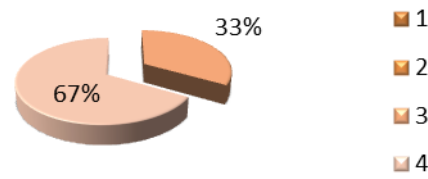
KATILMI YORUM



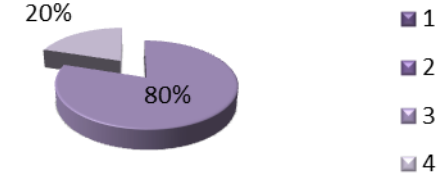
**Bazı hizmetlerin internet üzerinden kısmi olarak...**



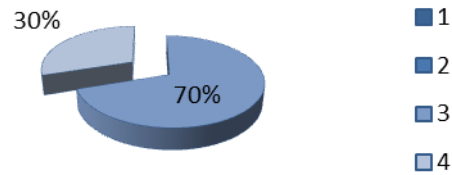
**Çevredeki sanayi kuruluşları ile iletişimimiz iyidir.**



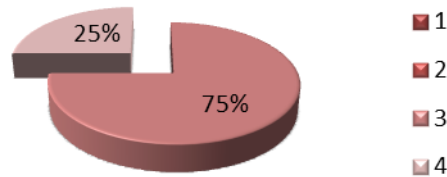
**AB programları ile entegrasyondan dolayı uluslararası...**



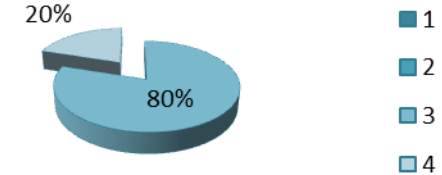
**Bazı projeler kapsamında pilot okul olmak olumlu olur.**



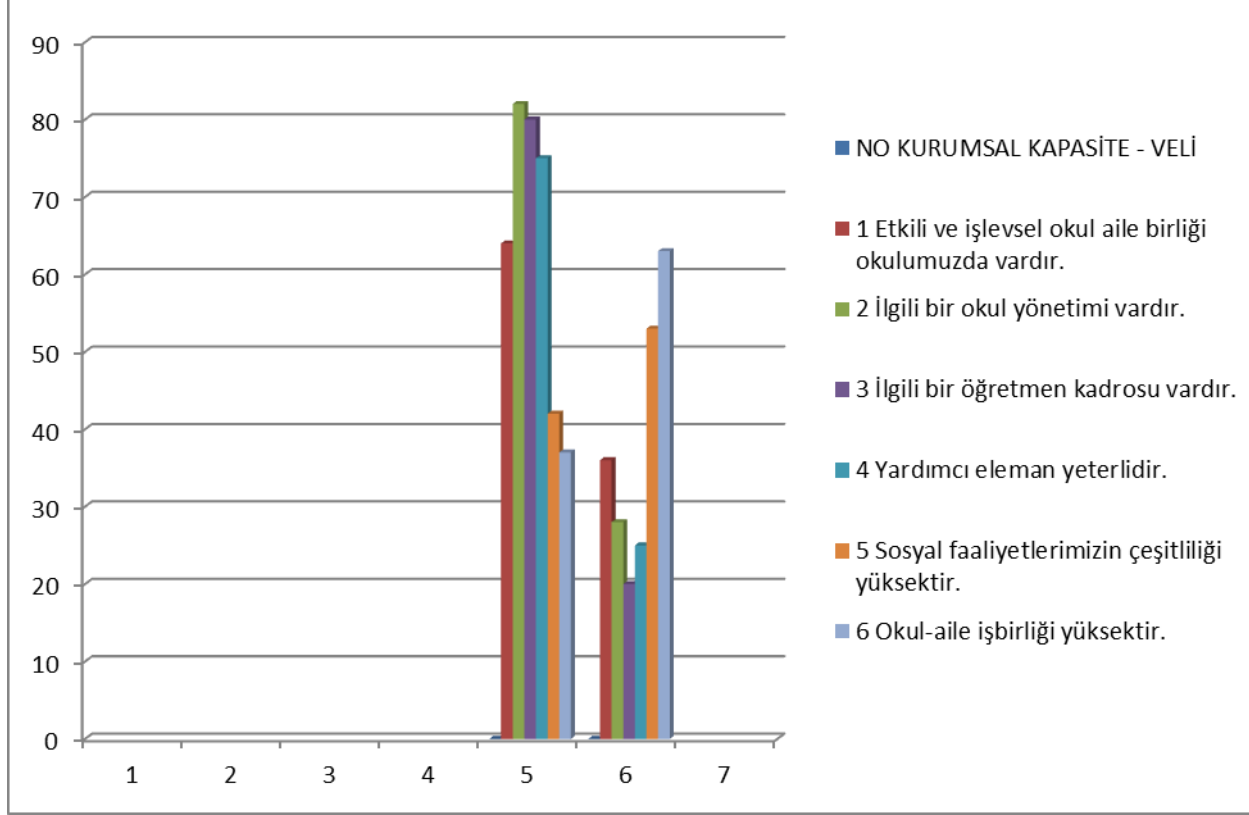
**Okulumuz güvenli bir okuldur.**



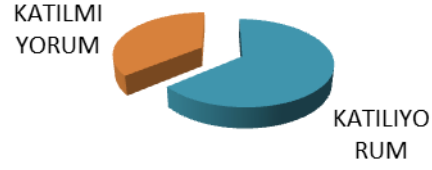
**Öğretmen ve idarecilerin daha fazla hizmet içi eğitim...**



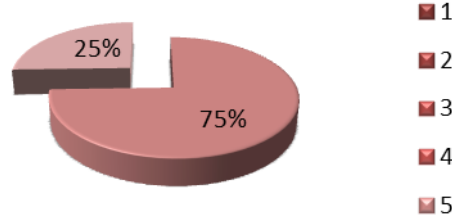
## Veli Anketi Sonuçları:



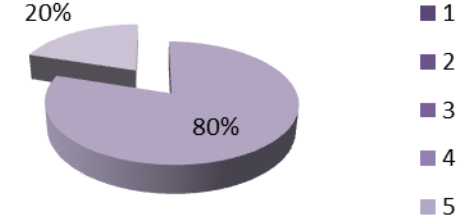
**1 Etkili ve işlevsel okul aile birliği okulumuzda vardır.**



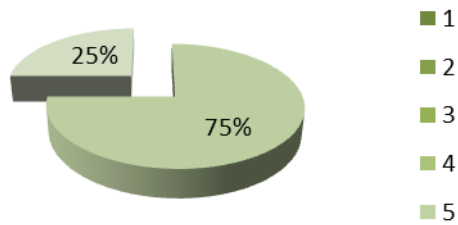
**2 İlgili bir okul yönetimi vardır.**



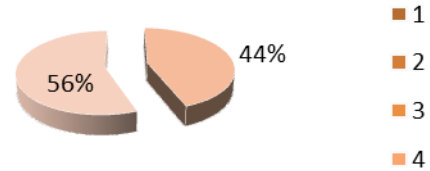
**3 İlgili bir öğretmen kadrosu vardır.**



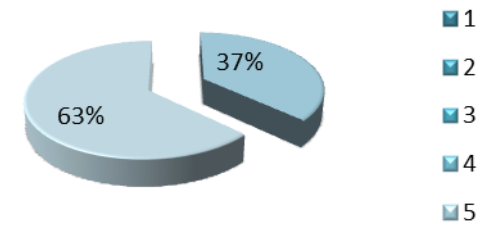
**4 Yardımcı eleman yeterlidir.**

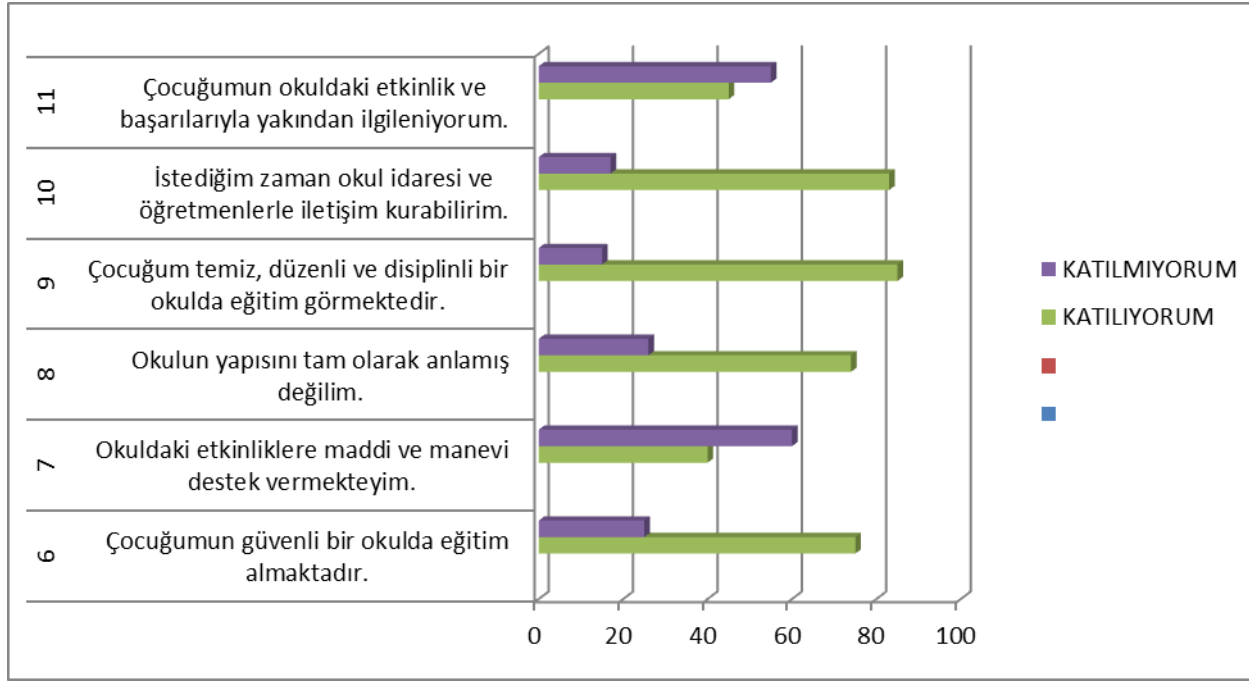


**5 Sosyal faaliyetlerimizin çeşitliliği yüksektir.**

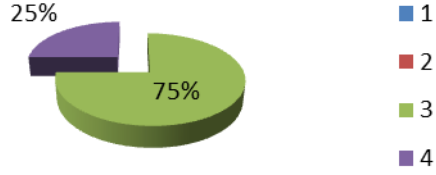


**Okul-aile işbirliği yüksektir.**

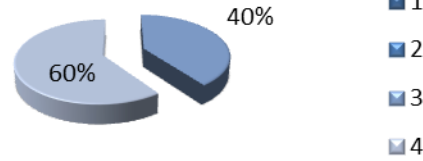




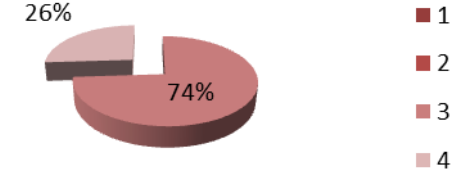
**Çocuğumun güvenli  
bir okulda eğitim  
almaktadır.**



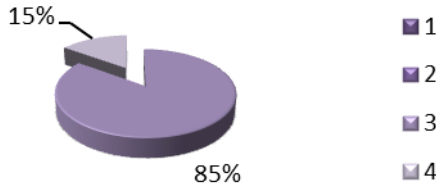
**Okuldaki etkinliklere  
maddi ve manevi  
destek vermekteyim.**



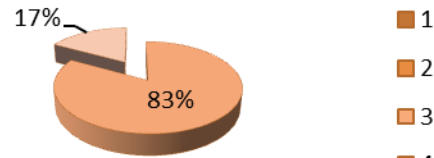
**Okulun yapısını tam  
olarak anlamış  
değilim.**



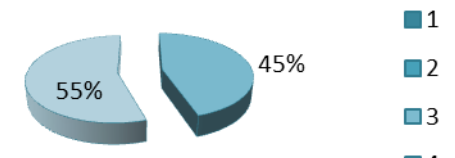
**Çocuğum temiz,  
düzenli ve disiplinli bir  
okulda eğitim...**



**İstedığım zaman okul  
idaresi ve  
öğretmenlerle...**



**Çocuğumun okuldaki  
etkinlik ve  
başarılarıyla...**





## GZFT (Güçlü, Zayıf, Fırsat, Tehdit) Analizi

Okulumuzun temel istatistiklerinde verilen okul künyesi, çalışan bilgileri, bina bilgileri, teknolojik kaynak bilgileri ve gelir gider bilgileri ile paydaş anketleri sonucunda ortaya çıkan sorun ve gelişime açık alanlar iç ve dış faktör olarak değerlendirilerek GZFT tablosunda belirtilmiştir. Dolayısıyla olguyu belirten istatistikler ile algıyı ölçen anketlerden çıkan sonuçlar tek bir analizde birleştirilmiştir.

Kurumun güçlü ve zayıf yönleri donanım, malzeme, çalışan, iş yapma becerisi, kurumsal iletişim gibi çok çeşitli alanlarda kendisinden kaynaklı olan güçlülükleri ve zayıflıkları ifade etmektedir ve ayırında temel olarak okul müdürü/müdürlüğü kapsamında bakılarak iç faktör ve dış faktör ayrımı yapılmıştır.

## İçsel Faktörler

### Güçlü Yönler

Öğrenciler	Öğrencilerimiz okul seçimini farkındalıkla yapmış olduklarından dolayı okula karşı pozitif algılar mevcuttur. Ayrıca akademik başarılar, öz disiplinleri yüksektir.
Öğretmenler	Öğretmen sirkülasyonu çok fazla değildir.
Çalışanlar	Çalışanlarımız işlerini severek ve titizlikle yapmaktadırlar.
Veliler	Velilerimizin okula karşı pozitif algıları vardır.
Bina ve Yerleşke	Binamız yeni, aydınlık, yalıtımlı ve düzenlidir.
Donanım	Okulumuzdaki donanım çeşitliliği fazladır.
Bütçe	Bütçemiz yeterlidir.
Yönetim Süreçleri	Yönetim süreçlerine tüm paydaşlarımızı katmakta ve ortak kararlar almaktayız.
İletişim Süreçleri	Yönetim-öğretmen, öğrenci-veli-çalışan arasındaki diyalog olumludur.
Güvenlik	Çok yönlü ve sıkı bir güvenlik anlayışı vardır.

## Zayıf Yönler

Öğrenciler	Sınavla öğrenci alımı kalktığından akademik anlamda düşüş görülmeye başlanmıştır.
Çalışanlar	Çalışanlarımızın biri kadrolu değildir.
Bina ve Yerleşke	Geniş bir bina olduğundan nöbet hakimiyeti zor olabilmektedir.
Bütçe	Bütçe gelirlerimiz her yıl azalmaktadır.
Yönetim Süreçleri	Yöneticiler yer değişikliğinden dolayı uzun süre kalamamaktadır.
İletişim Süreçleri	Ders programı ve sayısal fazlalık nedeniyle iletişim kopmaları yaşanabilmektedir.
Ulaşım	Kartepe İlçesi dağınık bir bölge olduğu için aktarmalı ulaşım sayısı fazladır.
vb	Ders sayısı ve yoğunluğundan dolayı sosyal ve kültürel faaliyetlere az zaman kalmaktadır.

## Dışsal Faktörler

### Fırsatlar

Politik	Okulun, sınavla öğrenci alan bir liseye tekrar dönüşme ihtimali vardır.
Ekonomik	Okul çevresi gelişime açıktır. Yeni yerleşim yerlerinin kurulması okulun aktifliğini artıracaktır.
Sosyolojik	Okulun yerleşik ve köklü bir kurum kültürünün mevcuttur.
Teknolojik	

Mevzuat-Yasal	Öğrencilerimizin ön lisans programlarında ek puan alması
Ekolojik	Şehir merkezinden uzak, yeşil alanın fazla olduğu bir okuldur.

### **Tehditler**

Politik	Sağlık alanında yapılan değişiklikler okulun geleceği konusunda soru işaretleri ortaya çıkartmıştır.
Ekonomik	
Sosyolojik	Sağlık alanında yapılan değişikliklerden dolayı okula olan talep azalmaktadır.
Teknolojik	
Mevzuat-Yasal	Sağlık alanında yapılan değişiklikler ile yasal düzenlemelerden dolayı okulun ileriki yıllarda kapanması veya dönüşümü öngörülmektedir.
Ekolojik	

### **Gelişim ve Sorun Alanları**

Gelişim ve sorun alanları analizi ile GZFT analizi sonucunda ortaya çıkan sonuçların planın geleceğe yönelim bölümü ile ilişkilendirilmesi ve buradan hareketle hedef, gösterge ve eylemlerin belirlenmesi sağlanmaktadır.

Gelişim ve sorun alanları ayrımında eğitim ve öğretim faaliyetlerine ilişkin üç temel tema olan Eğitime Erişim, Eğitimde Kalite ve Kurumsal Kapasite kullanılmıştır. Eğitime erişim, öğrencinin eğitim faaliyetine erişmesi ve tamamlamasına ilişkin süreçleri; Eğitimde kalite, öğrencinin akademik başarısı, sosyal ve bilişsel gelişimi ve istihdamı da dâhil olmak üzere eğitim ve öğretim sürecinin hayata hazırlama evresini; Kurumsal kapasite ise kurumsal yapı, kurum kültürü, donanım, bina gibi eğitim ve öğretim sürecine destek mahiyetinde olan kapasiteyi belirtmektedir.

<b>Eđitime Eriřim</b>	<b>Eđitimde Kalite</b>	<b>Kurumsal Kapasite</b>
Okullařma Oranı	Akademik Bařarı	Kurumsal İletiřim
Okula Devam/ Devamsızlık	Sosyal, Kltrel ve Fiziksel Geliřim	Kurumsal Ynetim
Okula Uyum, Oryantasyon	Sınıf Tekrarı	Bina ve Yerleřke
zel Eđitime İhtiyaç Duyan Bireyler	İstihdam Edilebilirlik ve Ynlendirme	Donanım
Yabancı đrenciler	đretim Yntemleri	Temizlik, Hijyen
Hayat boyu đrenme	Ders ara gereleri	İř Gvenliđi, Okul Gvenliđi
		Tařıma ve servis

Geliřim ve sorun alanlarına iliřkin GZFT analizinden yola ıkılarak saptamalar yapılırken yukarıdaki tabloda yer alan ayırmda belirtilen temel sorun alanlarına dikkat edilmesi gerekmektedir.

## **Geliřim ve Sorun Alanlarımız**

<b>1.TEMA: EđİTİM VE đRETİME ERİřİM</b>	
<b>1</b>	Okula devam devamsızlık alanında alıřmalar
<b>2</b>	Oryantasyon
<b>3</b>	Hayat boyu đrenme

<b>2.TEMA: EĞİTİM VE ÖĞRETİMDE KALİTE</b>	
1	Akademik başarı
2	Sosyal, kültürel ve sportif başarı
3	İstihdam edilebilirlik ve yönlendirme
4	Öğretim yöntem ve teknikleri

<b>3.TEMA: KURUMSAL KAPASİTE</b>	
1	Kurumsal yönetim ve iletişim
2	İş sağlığı ve güvenliği
3	Temizlik/ hijyen
4	Bina/yerleşke

## **BÖLÜM III: MİSYON, VİZYON VE TEMEL DEĞERLER**

Okul Müdürlüğümüzün Misyon, vizyon, temel ilke ve değerlerinin oluşturulması kapsamında öğretmenlerimiz, öğrencilerimiz, velilerimiz, çalışanlarımız ve diğer paydaşlarımızdan alınan görüşler, sonucunda stratejik plan hazırlama ekibi tarafından oluşturulan Misyon, Vizyon, Temel Değerler; Okulumuz üst kurulana sunulmuş ve üst kurul tarafından onaylanmıştır.

### **MİSYONUMUZ**

Milli Eğitimin Genel amaçları doğrultusunda ; ekip ruhu olan öğrenci-öğretmen, personel ve veli ile birlikte bilimin ışığında ; gerekli mesleki ve teknik bilgilerle donanımlı , mesleğiyle ilgili yenilik ve gelişmeleri yakından takip ederek sürekli kendini yenileyen, vatansever, milli,

manevi, ahlaki, insani deęerleri benimseyen; bedenlen ,zihnen, ahlaken yksek seciyeli iyi insan, iyi vatandař ,iyi evlat, iyi saęlık personeli yetiřtirmek ve oęrencilerimizi yksek oęrenime hazırlamaktır.

## **VİZYONUMUZ**

Saęlıklı yařamak ve yařatmak iin var olan, kendini ve insanlıęı seven , insanlıęa hizmet etmeye adanmıř saęlık personeli yetiřtiren, geliřmelere aık eęitim kurumu olmak.

## **TEMEL DEęERLERİMİZ**

- 1) İnsana saygı**
- 2) Merhamet**
- 3) alıřkanlık**
- 4) Drstlk**
- 5) Yardımseverlik**
- 6) Yeniliklere aık olma**
- 7) İlkeli ve prensipli olma**

## BÖLÜM IV: AMAÇ, HEDEF VE EYLEMLER

### TEMA I: EĞİTİM VE ÖĞRETİME ERİŞİM

Eğitim ve öğretime erişim okullaşma ve okul terki, devam ve devamsızlık, okula uyum ve oryantasyon, özel eğitime ihtiyaç duyan bireylerin eğitime erişimi, yabancı öğrencilerin eğitime erişimi ve hayat boyu öğrenme kapsamında yürütülen faaliyetlerin ele alındığı temadır.

#### Stratejik Amaç 1:

Okulumuza kayıtlı olup ancak devam sorunu yaşayan öğrencilerimizin problemlerini çözmek ve öğrencilerin uyum ve devamsızlık sorunlarını gidermek için etkin bir yönetim yapısı ortaya çıkartmak.

*Stratejik Hedef 1.1.* Öğrencilerin okula devamsızlık oranlarını düşürmek.

#### Performans Göstergeler

No	PERFORMANS GÖSTERGESİ	Mevcut	HEDEF				
		2018	2019	2020	2021	2022	2023
<b>PG.1.1.a.</b>	Bir eğitim ve öğretim döneminde devamsızlık yapan öğrenci oranı	20	19	18	17	16	15
<b>PG.1.1.b.</b>	Hayat boyu öğrenme kapsamında açılan kurslara katılan kişi sayısı	12	15	18	20	22	25

## Eylemler

No	Eylem İfadesi	Eylem Sorumlusu	Eylem Tarihi
1.1.1	Devamsızlık yapan öğrencilerin tespiti ve erken uyarı sistemi için çalışmalar yapılacaktır.	Okul İdaresi	01 Eylül-15 Ocak
1.1.2	Devamsızlık yapan öğrencilerin velileri ile özel aylık toplantı ve görüşmeler yapılacaktır.	Rehberlik Servisi	Her ayın son haftası
1.1.3	Velileri anında SMS ile sorumlu veliye bildirmek.	Okul İdaresi	01 Ocak 2019- 6 Haz. 2023
1.1.4	Ev ziyaretleri yapmak.	Tüm öğretmenler	01 Ocak 2019- 6 Haz. 2023
1.1.5	Hayat boyu öğrenme kapsamında ilgi çekecek halk eğitim kurslarının tanıtımını yapmak ve kurs açmak.	Okul Gelişim Ekibi	01 Eylül-15 Eylül

*Stratejik Hedef 1.2.* Öğrencilerin okula adaptasyonunu ve oryantasyon oranını artırmak.

## Performans Göstergeler

No	PERFORMANS GÖSTERGESİ	Mevcut	HEDEF				
		2018	2019	2020	2021	2022	2023
<b>PG.1.2.a.</b>	Okula yeni başlayan öğrencilerden oryantasyon eğitimine katılanların oranı	%95	%96	%97	%98	%99	%100



## Eylemler

No	Eylem İfadesi	Eylem Sorumlusu	Eylem Tarihi
1.2.1.	Her sene başında okula yeni başlayan öğrencilere oryantasyon çalışması yapılacaktır.	Okul Stratejik Plan Ekibi	01 Eylül-30 Eylül

## TEMA II: EĞİTİM VE ÖĞRETİMDE KALİTENİN ARTIRILMASI

### Stratejik Amaç 2:

Öğrencilerimizin değişen dünyaya daha iyi adapte olabilmeleri için onlara daha zengin öğretim imkânları sunarak geleceğe daha iyi hazırlamak.

*Stratejik Hedef 2.1.* Okul-veli-öğrenci iletişimini güçlendirerek öğrencilerimizin akademik başarılarını artırılacak ve sosyal faaliyetlere etkin katılımı sağlanacaktır.

### Performans Göstergeleri

No	PERFORMANS GÖSTERGESİ	Mevcut	HEDEF				
		2018	2019	2020	2021	2022	2023
<b>PG.2.1.a</b>	Toplantılara katılan veli oranı	50	55	60	63	66	70
<b>PG.2.1.b.</b>	Kültürel gezilere katılım sağlayan öğrenci oranı	%20	%30	%40	%45	%50	%60
<b>PG.2.1.c.</b>	Sportif faaliyetlere katılım sağlayan öğrenci oranı	%10	%15	%18	%20	%25	%30

## Eylemler

No	Eylem İfadesi	Eylem Sorumlusu	Eylem Tarihi
2.1.1.	Veli toplantılarının daha etkin duyurulması.	Okul idaresi ve sınıf öğretmenleri	Kasım 2019 –Mart 2023
2.1.2	Gezi kulübünün daha fazla tanıtım ve gezi düzenlemesi.	Gezi kulübü	01 Ocak 2019- 6 Haz. 2023
2.1.3	Spor kulübünün farklı spor dallarını tanıtıcı ve destekleyici çalışmalar yapması.	Beden eğitimi öğretmeni Spor kulübü	01 Ocak 2019- 6 Haz. 2023

*Stratejik Hedef 2.2.* Gelişmiş ve etkili rehberlik çalışmalarıyla, öğrencilerimizi ilgi ve becerilerine göre üst öğrenime veya istihdama hazır hale getiren daha donanımlı bir okul ortamı oluşturmak.

## Performans Göstergeleri

No	PERFORMANS GÖSTERGESİ	Mevcut	HEDEF				
		2018	2019	2020	2021	2022	2023
<b>PG.2.2.a</b>	Sınav kaygısını yenme konusunda öğrencilerin farkındalık kazanma sayısı	50	100	150	200	250	300
<b>PG.2.2.b</b>	Daha bilinçli çalışma ve boş zamanlarını değerlendirme konusunda farkındalık kazandırılan öğrenci sayısı	50	100	150	200	150	300

<b>PG.2.2.c.</b>	Üniversite tanıtım gezilerine katılan öğrenci sayısı	15	20	30	45	70	80
------------------	--	----	----	----	----	----	----

## Eylemler

No	Eylem İfadesi	Eylem Sorumlusu	Eylem Tarihi
2.2.1.	Her yıl düzenli olarak 9. Sınıf öğrencilerine sınav kaygısı eğitimi verilmesi.	Rehber öğretmen	15-30 Eylül
2.2.2	Öğrencilere motivasyon, ders çalışma teknikleri, boş zamanını değerlendirme gibi konularda seminerler verilmesi.	Rehber öğretmen	01 Ocak 2019- 6 Haz. 2023
2.2.3	Üniversite tanıtım gezileri için üniversiteler ile görüşülmesi ve gezi planlanması.	Okul idaresi Rehber öğretmen	01 Ocak 2019- 6 Haz. 2023

*Stratejik Hedef 2.3.* Staj ve iş yeri uygulamalarındaki kaliteyi artırmak.

## Performans Göstergeleri

No	PERFORMANS GÖSTERGESİ	Mevcut	HEDEF				
		2018	2019	2020	2021	2022	2023
<b>PG.2.3.a</b>	Staj öncesi staj uygulamaları konusunda her yıl seminer verilen öğrenci sayısı	50	50	50	50	50	50

## Eylemler

No	Eylem İfadesi	Eylem Sorumlusu	Eylem Tarihi
2.3.1.	Her yıl sene başında 12. Sınıf öğrencilerine seminer verilmesi.	Rehber öğretmen	15-30 Eylül

## TEMA III: KURUMSAL KAPASİTE

### Stratejik Amaç 3:

Çağın gereklerine karşılık verebilecek bir eğitim öğretim ortamı için okulumuzun kurumsal kapasitesini güçlendirmek.

*Stratejik Hedef 3.1.* Okulun tüm paydaşları arasında kaynaşma ve sinerjinin artmasına yönelik her yıl en az bir çalışma/ etkinlik gerçekleştirmek.

### Performans Göstergeleri

No	PERFORMANS GÖSTERGESİ	Mevcut	HEDEF				
		2018	2019	2020	2021	2022	2023
<b>PG.3.1.a</b>	Öğretmenler arası sinerjinin artırılması için her yıl düzenlenen gezi sayısı	1	1	1	1	1	1
<b>PG.3.2.b</b>	Okul etkinliklere katılan veli oranı	%10	%15	%20	%30	%35	%40

## Eylemler

No	Eylem İfadesi	Eylem Sorumlusu	Eylem Tarihi
3.1.1.	Farklı coğrafi bölgeleri gezi düzenlenmesi.	Okul idaresi Gezi kulübü	01 Ocak 2019- 6 Haz. 2023
3.1.2	Velileri de kapsayan okul etkinliklerinin düzenlenmesi ve bu etkinliklerin tanıtımının yapılması.	Müdür yardımcısı ve ilgili öğretmenler	01 Ocak 2019- 6 Haz. 2023

*Stratejik Hedef 3.2.* Okulu tanıtıcı faaliyetler yaparak okulun tanınırlılığını artırmak.

## Performans Göstergeleri

No	PERFORMANS GÖSTERGESİ	Mevcut	HEDEF				
		2018	2019	2020	2021	2022	2023
<b>PG.3.2.a</b>	Her yıl çıkarılan okul dergisi sayısı	1	1	1	1	1	1
<b>PG.3.2.b</b>	Her yıl çıkarılan okul tanıtım broşürü sayısı	1	1	1	1	1	1

## Eylemler

No	Eylem İfadesi	Eylem Sorumlusu	Eylem Tarihi
3.2.1.	Okul dergi ekibinin kurulup dergi hazırlanması.	Sorumlu kulüp, öğretmen ve öğrenciler	Kasım 2019 –Mart 2023
3.2.2	Okul broşürlerinin hazırlanması ve dağıtılması.	Sorumlu kulüp, öğretmen ve öğrenciler	01 Ocak 2019- 6 Haz. 2023

*Stratejik Hedef 3.3.* Okulun hijyen ve iş sağlığı alanında edindiği kazanımları ve standartları muhafaza edip bu alanlardaki mevcut durumunu daha da iyileştirmek.

### Performans Göstergeleri

No	PERFORMANS GÖSTERGESİ	Mevcut	HEDEF				
		2018	2019	2020	2021	2022	2023
<b>PG.3.2.a.</b>	İş sağlığı ve güvenliği konusunda öğretmen, öğrenci ve çalışanlara verilen eğitim sayısı	1	1	1	1	1	1
<b>PG.3.3.b.</b>	Her ay belirlenen en temiz sınıf sayısı	-	8	8	8	8	8

### Eylemler

No	Eylem İfadesi	Eylem Sorumlusu	Eylem Tarihi
3.3.1.	Farklı coğrafi bölgeleri gezi düzenlenmesi.	Okul idaresi Gezi kulübü	01 Ocak 2019- 6 Haz. 2023
3.3.2	İSG konusunda seminer verilmesi.	Müdür yardımcısı Sivil savunma kulübü	01 Ocak 2019- 6 Haz. 2023
3.3.3	Her ay düzenli olarak temizlik kontrolü yapılması.	Onur kurulu Temizlik ve sağlık kulübü	01 Ocak 2019- 6 Haz. 2023

*Stratejik Hedef 3.4.* Okulumuzdaki kütüphane doluluk oranını artırarak mevcut kitap sayısına her yıl yeni kitap eklemek.

### Performans Göstergeleri

No	PERFORMANS GÖSTERGESİ	Mevcut	HEDEF				
		2018	2019	2020	2021	2022	2023
<b>PG.3.4.a.</b>	Kitap alımı ve bağışı ile her yıl temin edilen kitap sayısı	40	40	40	40	40	40
<b>PG.3.4.b.</b>	Her yıl okul içinde düzenlenen kitap toplama kampanya sayısı	1	2	2	2	3	3

### Eylemler

<b>No</b>	<b>Eylem İfadesi</b>	<b>Eylem Sorumlusu</b>	<b>Eylem Tarihi</b>
<b>3.4.1.</b>	Kitap alımı yapılması ve kitap bağışının özendirilmesi.	Okul idaresi Kütüphanecilik kulübü	01 Ocak 2019- 6 Haz. 2023
<b>3.4.2</b>	Kitap toplama kampanyası düzenlenmesi.	Müdür yardımcısı Sivil savunma kulübü	01 Ocak 2019- 6 Haz. 2023



## V. BÖLÜM: MALİYETLENDİRME

### 2019-2023 Stratejik Planı Faaliyet/Proje Maliyetlendirme Tablosu

Kaynak Tablosu	2019	2020	2021	2022	2023	Toplam
Genel Bütçe	1000	2000	2500	2500	3000	3000
Valilikler ve Belediyelerin Katkısı						
Diğer (Okul Aile Birlikleri)						
<b>TOPLAM</b>	1000	2000	2500	2500	3000	3000

## VI. BÖLÜM: İZLEME VE DEĞERLENDİRME

Okulumuz Stratejik Planı izleme ve değerlendirme çalışmalarında 5 yıllık Stratejik Planın izlenmesi ve 1 yıllık gelişim planının izlenmesi olarak ikili bir ayrıma gidilecektir.

Stratejik planın izlenmesinde 6 aylık dönemlerde izleme yapılacak denetim birimleri, il ve ilçe millî eğitim müdürlüğü ve Bakanlık denetim ve kontrollerine hazır halde tutulacaktır.

Yıllık planın uygulanmasında yürütme ekipleri ve eylem sorumlularıyla aylık ilerleme toplantıları yapılacaktır. Toplantıda bir önceki ayda yapılanlar ve bir sonraki ayda yapılacaklar görüşülüp karara bağlanacaktır.